

## BBIQ 光電話 050 (IP 電話)

BBIQ の光ファイバーネットワークを利用した IP 電話サービス

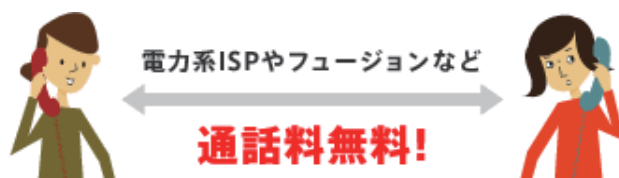


※2011年11月30日を持ちまして、新規お申込みの受付を終了しました。

### BBIQ 光電話 050 (IP 電話) とは

## 「BBIQ 光電話 050」なら通話料がこんなにおトク！

BBIQ 光電話 050 加入者間及び電力系事業者の IP 電話への通話が



\* 電力系事業者の 050 以外の番号で始まる IP 電話への通話は、3 分 7.875 円 (税込) となります。

※BBIQ ギガコースではご利用いただけません。

一般電話 (全国一律) 及び提携事業者 (有料接続) の IP 電話へ	携帯電話へ
税別 7.5 円 (税込 7.875 円) / 3 分	税別 18 円 (税込 18.9 円) / 1 分

- さらに一般電話から  
BBIQ 光電話 050 番号 (050-△△△△-□□□□) へかけた方もおトクになります。  
全国一律税込 11.025 円 / 3 分

電話回線を複数ご利用のお客さま向けに、「BBIQ 光電話 050 オフィス」(BBIQ 光電話 050 の多回線メニュー) もございます。

### BBIQ 光電話 050 って何？

BBIQ 光電話 050 は、電話回線のかわりに BBIQ の光ファイバーネットワークを利用した IP 電話サービスです。BBIQ 光電話 050 なら一般電話へ全国一律料金で通話することができ、さらに相手先が BBIQ 光電話 050 サービスをご利用いただければ通話料無料。

提携事業者の IP 電話サービスをご利用であれば、通話料無料、あるいはおトクな料金で通話できます。

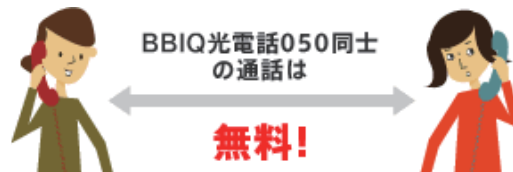
※「[提携事業者一覧](#)」はこちらをご覧ください。

### ❖ [BBIQ 光電話 050\(IP 電話\) の契約約款](#)

## BBIQ 光電話 050 (IP 電話) の特徴

ご加入者間なら通話料無料！！

BBIQ 光電話・BBIQ 光電話 050 のご加入者間なら通話料は無料です。



提携事業者の IP 電話サービスとの通話も無料、あるいはおトクな料金で！！

提携事業者が提供している IP 電話との通話も無料、あるいはおトクな全国一律料金（7.5 円 / 税込 7.875 円）となっています。

※050 から始まる電話番号に電話をかける際は、相手先の電話番号を 050 からダイヤルしてください。

以下の提携事業者が提供する IP 電話サービスとの通話が可能です

[無料通話先](#)

[有料通話先 <7.875 円 / 3 分>](#)

通話料も格安！！

一般固定電話への通話料金はおトクな全国一律料金（7.5 円 / 税込 7.875 円）です。

[ご利用料金へ](#)

一般固定電話からの着信や携帯電話への発着信も可能に！

一般固定電話から BBIQ 光電話 050 への着信に加え、携帯電話や PHS、国際電話との通話もできるようになって、ますます便利になりました。



[通話先一覧へ](#)

電話機はそのまま OK！！

現在ご利用中の電話機をそのままお使いいただけます。

接続も簡単！（1）BBIQ 回線（2）BBIQ 光電話 050 ターミナル（3）電話機をつなぐだけ。

光ファイバーだから高品質！！

電話回線を経由せずに、光ファイバーケーブルを使っているから、クリアな通話を実現できました。

## ご利用上の注意

BBIQ 光電話 050（050-6619 番号 / 旧 BBIQ フォン）ご利用上の注意



～平成 16 年 5 月 30 日迄にご利用開始のお客さま

1. 発信者番号通知については、「通知」となっています。通知 / 非通知の設定・変更は、会員サポートページから可能です。相手先電話番号の前に「184」や「186」をダイヤルした場合、BBIQ 光電話 050 ターミナルに接続した NTT 回線等の BBIQ 光電話 050 以外の電話サービス経由での発信となります。

2. 以下の特殊端末については、BBIQ 光電話 050 の電話機でご利用できません。

- |                                      |               |
|--------------------------------------|---------------|
| ・ホームバンキング端末                          | ・ホームセキュリティー端末 |
| ・高齢者福祉用電話機（シルバーホン）                   | ・POS 端末       |
| ・ISDN デジタル電話機                        | ・CAT 端末等の特殊端末 |
| ・「184 または 186」が必ず自動付加してダイヤルされる仕様の電話機 |               |

3. 接続可能な NTT の電話回線は、加入電話回線または、INS ネット 64 回線となります。  
INS ネット 64 回線の場合は、アナログポートを備えたターミナルアダプター等が必要です。

4. 110、119 等の 3 桁番号、0120、0990 等の番号、提携事業者以外の IP 電話、国際への発信や、アステルの PHS、国際からの着信はできません。携帯電話など他の手段でお話してください。

5. LCR（ACR）や外付けアダプターをご利用の場合は、電源を OFF（機能停止）にしてご利用ください。  
（LCR（ACR）が機能している場合は、BBIQ 光電話 050 での発信となりません）

※事業所用集団電話、共同電話、着信用電話、支店代行電話、有線放送接続電話については、BBIQ 光電話 050 ターミナルは接続できません。

### BBIQ 光電話 050（050-662\* 番号 / 旧 BBIQ フォン）ご利用上の注意



平成 16 年 5 月 31 日以降にご利用開始のお客さま

1. 発信者番号通知については、「通知」となっています。相手先電話番号の前に「184（番号非通知特番）」をダイヤルすることにより「非通知」で通話することができます。
2. 以下の特殊端末については、BBIQ 光電話 050 の電話機でご利用できません。

- |                    |               |
|--------------------|---------------|
| ・ホームバンキング端末        | ・ホームセキュリティー端末 |
| ・高齢者福祉用電話機（シルバーホン） | ・POS 端末       |
| ・ISDN デジタル電話機      | ・CAT 端末等の特殊端末 |

3. 接続可能な NTT の電話回線は、加入電話回線または、INS ネット 64 回線となります。  
INS ネット 64 回線の場合は、アナログポートを備えたターミナルアダプター等が必要です。

4. 110、119 等の 3 桁番号、0120、0990 等の番号、提携事業者以外の IP 電話、国際への発信や、アステルの PHS、国際からの着信はできません。携帯電話など他の手段でお話してください。

5. LCR（ACR）や外付けアダプターをご利用の場合は、電源を OFF（機能停止）にしてご利用ください。  
（LCR（ACR）が機能している場合は、BBIQ 光電話 050 での発信となりません）

6. ご使用中の電話機の 184/186 を自動的に付加する機能を OFF（機能停止）にしてください。

※事業所用集団電話、共同電話、着信用電話、支店代行電話、有線放送接続電話については、BBIQ 光電話 050 ターミナルは接続できません。

## BBIQ 光電話 050 (IP 電話) の通話先一覧

### BBIQ 光電話 050 通話先・料金



※1 一般電話、公衆電話からの通話料金は、NTT 東西が設定したもので、NTT 東西から発信者へ請求されます。

※2 衛星船舶電話、各事業者の留守番電話設定等、移動体事業者が料金設定を行う通話は、サービス対象外となります。



※3 アステルからの着信はできません。

※ 050 から始まる電話番号に電話をかける際は、相手先の電話番号を 050 からダイヤルしてください。

## BBIQ 光電話 050 (IP 電話) の提携事業者一覧

### 無料通話先

IP 電話番号帯	事業者名	主なサービス名
050-2200-**** ～ 050-2201-****	フュージョン・コミュニケーションズ株式会社 及び <a href="#">提携先 ISP 等 (KDDI)</a> 	
050-5500-**** ～ 050-5539-****	フュージョン・コミュニケーションズ株式会社 及び <a href="#">提携先 ISP 等</a> 	FUSION IP-Phone IP Centrex POINT Phone select DTI フォン -FC
050-5800-**** ～ 050-5842-****		
050-8000-**** ～ 050-8007-****		
050-8009-**** ～ 050-8014-****		
050-8016-****		
050-8019-**** ～ 050-8022-****		
050-8026-**** ～ 050-8027-****		
050-8030-**** ～ 050-8031-****		
050-8034-**** ～ 050-8038-****		
050-7100-**** ～ 050-7113-****		
050-7770-**** ～ 050-7775-****	中部テレコミュニケーション株式会社	コミュファはなしてフォン IP セントレックスサービス
050-7788-****	東北インテリジェント通信株式会社 及び <a href="#">提携先 ISP 等</a> 	トーク IP フォン トーク IP フォン・オフィス
050-8008-**** 050-8015-**** 050-8017-**** ～ 050-8018-**** 050-8023-**** ～ 050-8025-**** 050-8028-**** ～ 050-8029-**** 050-8032-**** ～ 050-8033-**** 050-8200-**** ～ 050-8201-****	株式会社エネルギア・コミュニケーションズ	メガ・エッグ IP フォン メガ・エッグ光電話

050-8800-**** ～ 050-8810-****	株式会社 STNet 及び <a href="#">提携先 ISP 等</a> 	フォーユーコール
050-8864-**** ～ 050-8866-****	フュージョン・コミュニケーションズ株式会社 及び <a href="#">提携先 ISP 等 (NTT-PC)</a> 	FUSION IP-Phone IP Centrex POINT Phone select DTI フォン -FC

※各事業者の提携先 ISP 等はリンク先をご覧ください。

**有料通話先 <7.875 円 / 3 分>**

IP 電話番号帯	事業者名	主なサービス名
050-1000-**** ～ 050-1812-****	ソフトバンク BB 株式会社	BB フォン
050-2000-**** ～ 050-2036-****	ソフトバンクテレコム株式会社	ODN IP フォン IP-One IP フォン IP-One IP フォンネット IP-One IP セントレックス
050-2403-**** 050-5540-**** ～ 050-5569-****	株式会社エヌ・ティ・ティ エムイー	WAKWAK フォン XePhion コール Pro
050-2525-**** 050-3000-**** ～ 050-3251-**** 050-5200-**** ～ 050-5209-**** 050-6000-**** 050-7000-**** ～ 050-7001-****	KDDI 株式会社	KDDI-IP 電話
050-3300-**** ～ 050-3825-****	エヌ・ティ・ティ・コミュニケーションズ株式会社	OCN.Phone
050-3900-**** ～ 050-3901-****	エヌ・ティ・ティ・コミュニケーションズ株式会社 及び提携先 ISP 等 (関西マルチメディアサービス)	OCN.Phone
050-5000-**** ～ 050-5003-****	エヌ・ティ・ティ・コミュニケーションズ株式会社 及び提携先 ISP 等 (アイテック阪急阪神)	OCN.Phone
050-5004-**** ～ 050-5009-****	KDDI 株式会社 及び提携先 ISP 等 (アイテック阪急阪神)	
050-6860-**** ～ 050-6868-****	ZIP Telecom 株式会社	050IP 電話サービス
050-7300-**** ～ 050-7303-****	株式会社 NTT ぷらら 及び提携先 ISP 等 (フリービット)	ぷららフォン for フレッツ BIGLOBE フォン (PN) @nifty フォン -F
050-7500-**** ～ 050-7625-****	株式会社 NTT ぷらら及び提携先 ISP 等	ぷららフォン for フレッツ BIGLOBE フォン (PN) @nifty フォン -F

050-8600-**** ～ 050-8601-****	エヌ・ティ・ティ・コミュニケーションズ株式会社	ケーブルトーク
050-8686-****	エヌ・ティ・ティ・コミュニケーションズ株式会社 及び提携先 ISP 等（長野電算）	OCN.Phone
050-8880-**** ～ 050-8886-****	株式会社 UCOM	050Phone
050-9000-**** ～ 050-9015-****	株式会社エヌ・ティ・ティ ドコモ	ビジネス moperalP セントレックス

## BBIQ 光電話 050 (IP 電話) のご利用方法

### ❖ [BBIQ 光電話 050 \(050-6619 番号 / 旧 BBIQ フォン\) のご利用方法](#)

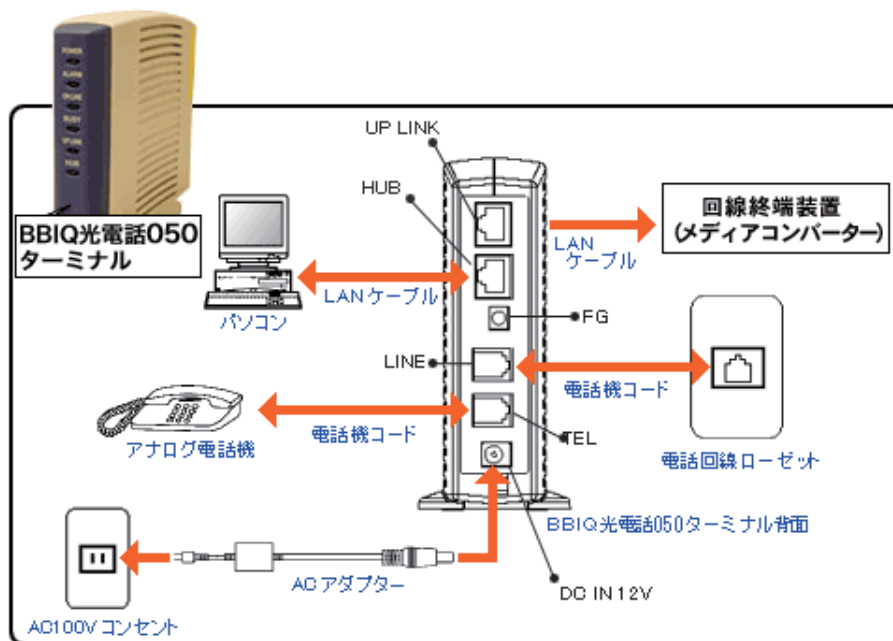
～平成 16 年 5 月 30 日迄にご利用開始のお客さま

### ❖ [BBIQ 光電話 050 \(050-662\\* 番号 / 旧 BBIQ フォン\) のご利用方法](#)

平成 16 年 5 月 31 日以降にご利用開始のお客さま

## BBIQ 光電話 050 (050-6619 番号 / 旧 BBIQ フォン) のご利用方法

### 接続機器 (BBIQ 光電話 050 ターミナル) について



### 接続前の準備

- 接続の前に、必ずパソコンの電源を切ってください。
- 接地用端子 (FG) を接地してください。

### 通信機器の接続

- 詳細はセットアップガイドをご覧ください。  
※ご利用前に「BBIQ ポータルサイト」の「各種手続き」のコーナーにてシリアル番号認証が必要です。



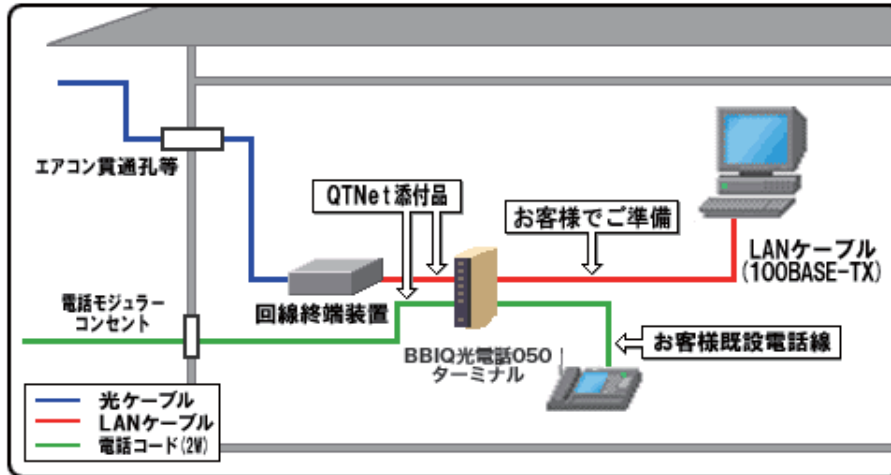
BBIQ 光電話 050 ターミナル セットアップガイドをダウンロードできます。

※セットアップガイド中にある「BBIQ フォン」表記は「BBIQ 光電話 050」と読みかえていただきますようお願いいたします。

[PDF ダウンロード](#)

## 接続図

### 代表的な接続イメージ



### お客さま側でご用意いただくもの

- BBIQ 光電話 050 ターミナル～パソコンまでの LAN ケーブル (100BASE-TX)
- BBIQ 光電話 050 ターミナルとのインターフェイスとして、LAN 接続端子  
※BBIQ を既にご利用いただいている方は不要です。
- BBIQ 光電話 050 ターミナル～電話機までの電話コード (2W)
- BBIQ 光電話 050 ターミナル用の家庭用電源コンセント (AC100V)

## 電話機の設定方法

- BBIQ 光電話 050 ターミナルへ接続する前に、電話機と NTT 回線を接続して通話できることをご確認ください。
- 通話できない場合は、電話機の設定 (プッシュ回線、ダイヤル回線) を NTT 回線の設定に合わせてください。
- 通話できることが確認できた後に、セットアップガイドにより接続を行ってください。
- 電話機の LCR (ACR) 機能、またはアダプターがついている場合は、必ず無効にしてください。

## BBIQ 光電話 050 の電話のかけ方

### 国内電話

- **BBIQ 光電話 050 から一般固定電話への通話**  
これまでのダイヤル方法と同じです。相手先電話番号をダイヤルしてください。  
(同一市内の一般加入電話へおかけの場合は、市外局番のダイヤルは不要です。)
- **BBIQ 光電話 050 から提携事業者の IP 電話への通話**  
相手の電話番号 (050 番号) を 050 からダイヤルしてください。
- **BBIQ 光電話 050 から提携事業者以外の IP 電話への通話**  
相手先電話番号の前に「0000 (ゼロを 4 つ)」をダイヤルして、相手先の電話番号を 050 からダイヤルしてください。  
NTT 等の一般加入電話回線がある場合は、ご加入の電話回線経由のサービスをご利用いただけます。  
"0000"+050-○○○○-△△△△
- **BBIQ 光電話 050 加入者への通話**  
BBIQ 光電話 050 電話番号 (050-6619-XXXX または 050-662\*-XXXX) を 050 からダイヤルしてください。



## ● BBIQ 光電話 050 から携帯電話、PHS への通話

これまでのダイヤル方法と同じです。相手先携帯電話、PHS の電話番号をダイヤルしてください。

## ● 1 から始まる 3 桁番号、フリーダイヤル、ナビダイヤル、ダイヤル Q2 への通話

これまでのダイヤル方法と同じです。相手先電話番号をダイヤルしてください。

NTT 等の一般加入電話回線経由にて、自動的にご加入の電話回線経由の通話となります。

## 国際電話

国番号の前に「010」をつけて「010」-「国番号」-「市外局番」-「相手先電話番号」の順にダイヤルしてください。

**【注】一般的に海外の場合、市外局番の最初の「0」は外して発信となる場合が多いため注意が必要です。**

(例) アメリカ (国番号 1) にかける場合 (ニューヨーク電話番号: 0212-1234567)

010 (国際電話を示す番号)

+1 (アメリカの国番号)

+212 (ニューヨークの市外番号) \* 頭の「0」を外す。

+1234567 (電話番号)

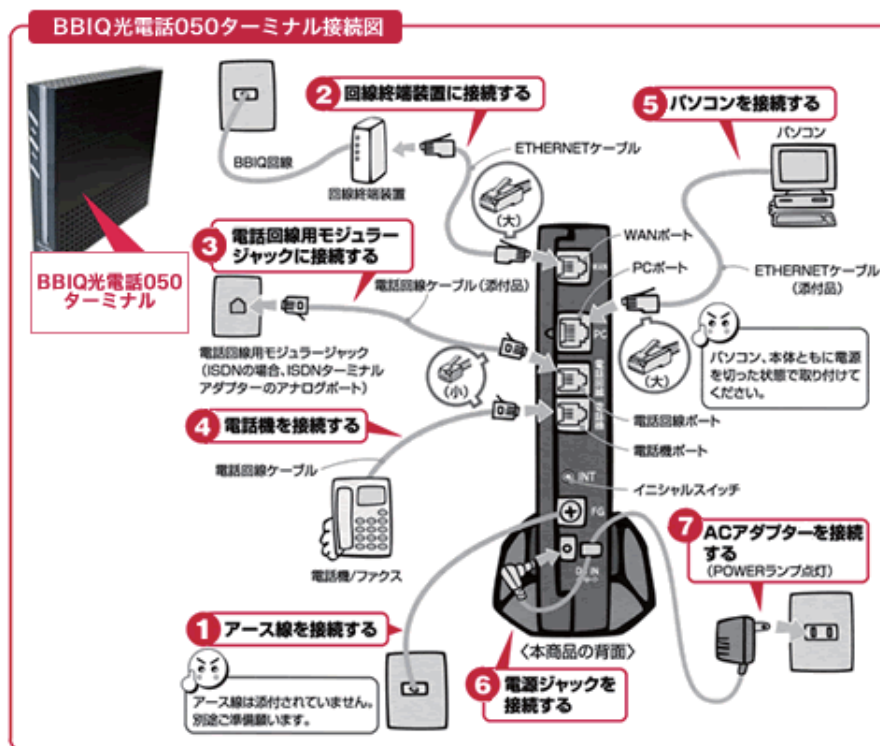
## ● BBIQ 光電話 050 以外の電話サービスのご利用

電話番号の前に「0000 (ゼロを 4 つ)」をダイヤルしてください。NTT 等の一般加入電話回線がある場合は、ご加入の電話回線経由のサービスをご利用いただけます。

"0000"+092-〇〇〇-△△△△

## BBIQ 光電話 050 (050-662\* 番号 / 旧 BBIQ フォン) ご利用方法

### 接続機器 (BBIQ 光電話 050 ターミナル) について



## 接続前の準備

- 接続の前に、必ずパソコンの電源を切ってください。
- 接地用端子 (FG) を接地してください。

## 通信機器の接続

- 詳細はセットアップガイドをご覧ください。  
※セットアップガイド中にある「BBIQ フォン」表記は「BBIQ 光電話 050」と読みかえていただきますようお願いいたします。



BBIQ 光電話 050 ターミナルセットアップガイド (aterm BR500V) をダウンロードできます。

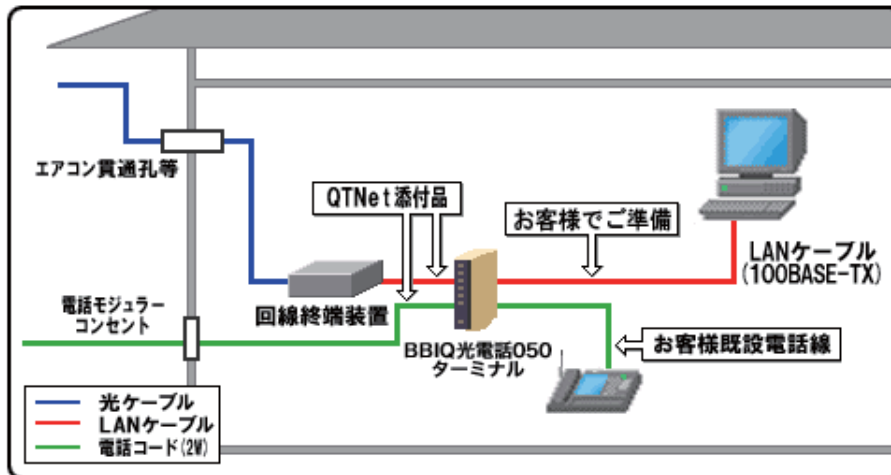
PDF ダウンロード

IP 電話パスワードを変更された場合の手順は、以下の PDF ファイルをご参照ください。

PDF ダウンロード

## 接続図

### 代表的な接続イメージ



### お客さま側でご用意いただくもの

- BBiq 光電話 050 ターミナル～パソコンまでの LAN ケーブル (100BASE-TX)
- BBiq 光電話 050 ターミナルとのインターフェイスとして、LAN 接続端子  
※BBiq を既にご利用いただいている方は不要です。
- BBiq 光電話 050 ターミナル～電話機までの電話コード (2W)
- BBiq 光電話 050 ターミナル用の家庭用電源コンセント (AC100V)

### 電話機の設定方法

- BBiq 光電話 050 ターミナルへ接続する前に、電話機と NTT 回線を接続して通話できることをご確認ください。
- 通話できない場合は、電話機の設定 (プッシュ回線、ダイヤル回線) を NTT 回線の設定に合わせてください。
- 通話できることが確認できた後に、セットアップガイドにより接続を行ってください。
- 電話機の LCR (ACR) 機能、またはアダプターがついている場合は、必ず無効にしてください。

### BBiq 光電話 050 の電話のかけ方

#### 国内電話

- **BBiq 光電話 050 から一般固定電話への通話**  
これまでのダイヤル方法と同じです。相手先電話番号をダイヤルしてください。  
(同一市内の一般加入電話へおかけの場合は、市外局番のダイヤルは不要です。)
- **BBiq 光電話 050 から提携事業者の IP 電話への通話**  
相手の電話番号 (050 番号) を 050 からダイヤルしてください。
- **BBiq 光電話 050 から提携事業者以外の IP 電話への通話**  
相手先電話番号の前に「0009」をダイヤルして、相手先の電話番号を 050 からダイヤルしてください。  
NTT 等の一般加入電話回線がある場合は、ご加入の電話回線経由のサービスをご利用いただけます。  
"0009"+050-〇〇〇〇-△△△△

#### ● **BBIQ 光電話 050 加入者への通話**

BBIQ 光電話 050 電話番号（050-6619-XXXX または 050-662\*-XXXX）を 050 からダイヤルしてください。

#### ● **BBIQ 光電話 050 から携帯電話、PHS への通話**

これまでのダイヤル方法と同じです。相手先携帯電話、PHS の電話番号をダイヤルしてください。

#### ● **1 から始まる 3 桁番号、フリーダイヤル、ナビダイヤル、ダイヤルQ2 への通話**

これまでのダイヤル方法と同じです。相手先電話番号をダイヤルしてください。

NTT 等の一般加入電話回線経由にて、自動的にご加入の電話回線経由の通話となります。

### ☐☐☐ **国際電話**

国番号の前に「010」をつけて「010」-「国番号」-「市外局番」-「相手先電話番号」の順にダイヤルしてください。

**【注】一般的に海外の場合、市外局番の最初の「0」は外して発信となる場合が多いため注意が必要です。**

(例) アメリカ (国番号 1) にかける場合 (ニューヨーク電話番号: 0212-1234567)

010 (国際電話を示す番号)

+1 (アメリカの国番号)

+212 (ニューヨークの市外番号) \* 頭の「0」を外す。

+1234567 (電話番号)

※平成 17 年 3 月以前にご利用開始のお客さまは、「**BBIQ 光電話 050 ターミナルの更新**」が必要です。更新の手順は「[BBIQ 光電話 050 ターミナル \(国際電話サービス開始に伴う\) 更新の手順 \(PDF\)](#)」 をご覧ください。

### ☐☐☐ **BBIQ 光電話 050 以外の電話サービスのご利用**

電話番号の前に「0009」をダイヤルしてください。NTT 等の一般加入電話回線がある場合は、ご加入の電話回線経由のサービスをご利用いただけます。

"0009"+092-〇〇〇-△△△△

会員サポートページでIP電話パスワードを変更された場合には、BBIQ光電話050ターミナル (AtermBR500V) に設定されているIP電話パスワードの変更も必要となります。

※BBIQ光電話050ターミナル (AtermBR500V) の設定変更を行わないと、BBIQ光電話050がご利用できませんので、以下の手順で、必ず設定変更を行ってください。

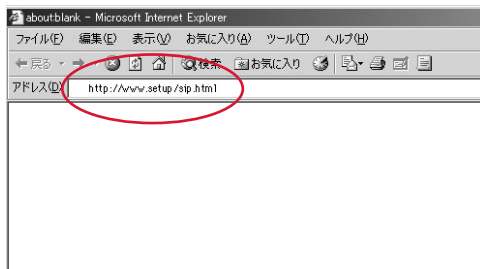
## 1 IP電話パスワードの変更

- 1 まず「Internet Explorer」のアイコンをダブルクリックして起動します。



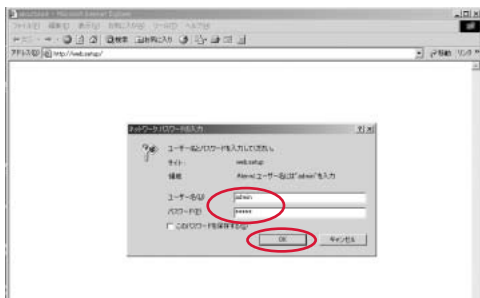
- 2 アドレス入力欄に「http://web.setup/sip.html」を入力し、キーボードの「Enter」キーを押してください。

※アドレス入力欄が表示されていない場合、「Internet Explorer」のメニューバー「表示(V)」→「ツールバー(T)」→「アドレスバー(A)」を選択し、クリックしてください。



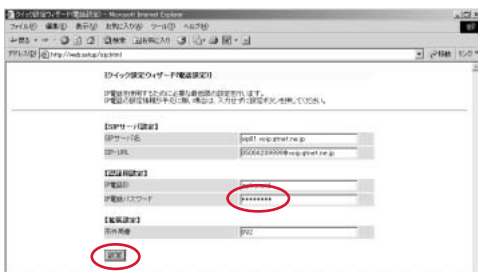
- 3 「ネットワークパスワードの入力」が出力されますので、ユーザ名およびパスワードに下記を入力し、OKボタンをクリックして下さい

ユーザ名 : admin  
パスワード : admin



**4** クイック設定ウィザード(電話設定)が表示されます。

- 「認証用設定」の「IP電話パスワード」欄に、初期登録時のIP電話パスワードが入力されていますので、消去して、変更後のIP電話パスワードを入力してください。(パスワードは「\*\*\*\*」と表示されます。) 入力の完了後に、「設定」ボタンをクリックしてください。



- 設定を反映するために、自動的に再起動が行われます。しばらくして「設定が完了しました」が別画面で表示されますので、「OK」ボタンをクリックしてください。

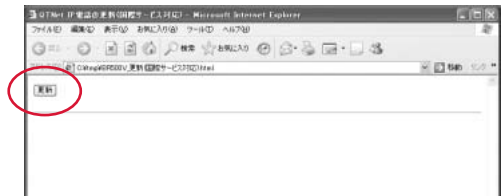


以上で、IP電話パスワード変更が完了しました。

**1** BBIQポータルサイトのBBIQ会員サイト—設定マニュアルページより、「国際電話サービス対応設定」ファイルをダウンロードし、パソコンの任意の場所に保存してください。

**2** ダウンロードした「BBIQphone\_intl.html」ファイルをクリックし、起動してください。

**3** QTNet IP電話の更新（国際サービス対応）の画面が表示されます。この中の更新ボタンをクリックしてください。



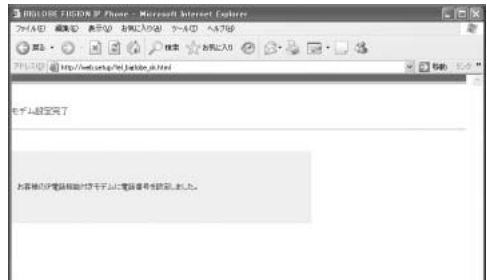
**4** 「web.setupに接続」画面が表示されますので、以下の内容を入力してください。

「ユーザー名(U)」の欄に「admin (半角)」を入力  
 「パスワード(P)」の欄に「admin (半角)」を入力

入力完了後、「OK」ボタンをクリックしてください。



**5** モデム設定完了の画面が表示されれば、国際電話がご利用になります。



## BBIQ 光電話 050 (IP 電話) のご利用料金

ご請求額は、ご利用料金（税抜価格）の合計に消費税相当額を加算した額にて表示します。そのため税込価格の合計と差異が生じる場合があります。

### 月額料金

項目	料金
基本料（月額）	300 円（税込 315 円）

### 初期費用

項目	既に BBIQ をご利用中の方が、 後で BBIQ 光電話 050 を申し込まれた場合	BBIQ と BBIQ 光電話 050 を 同時に申し込まれた場合
回線登録料	2,000 円（税込 2,100 円）	
BBIQ 光電話 050 ターミナル取付工事	6,000 円（税込 6,300 円）※	3,000 円（税込 3,150 円）※

※BBIQ ターミナル取付工事は、当社に取付工事を依頼された場合の料金で、お客さまにて取付けされる場合については無料です。

### 通話料

#### BBIQ 光電話 050 からの通話

通話区分	通話料
BBIQ 光電話 050 加入者間 / 提携事業者（無料接続）間の IP 電話との通話	無料
一般電話（全国一律）及び 提携事業者（有料接続）の IP 電話への通話	7.5 円（税込 7.875 円）/180 秒
携帯電話への通話	18 円（税込 18.9 円）/60 秒
PHS への通話	10 円（税込 10.5 円）/60 秒 + 10 円（税込 10.5 円）/ 通話

#### 国際電話の通話料金

国番号の前に「010」をつけて「010」-「国番号」-「市外局番」-「相手先電話番号」の順にダイヤルしてください。

【注】一般的に海外の場合、市外局番の最初の「0」は外して発信となる場合が多いため注意が必要です。

（例）アメリカ（国番号 1）にかける場合（ニューヨーク電話番号：0212-1234567）

010（国際電話を示す番号）

+1（アメリカの国番号）

+212（ニューヨークの市外番号）\* 頭の「0」を外す。

+1234567（電話番号）

❖ [アジア](#)

❖ [アフリカ](#)

❖ [アメリカ](#)

❖ [オセアニア](#)

❖ [ヨーロッパ](#)

❖ [インマルサット](#)

❖ [衛星](#)

ゾーン		対他国	通話料金 [ / 分 ]
 アジア	1	大韓民国、香港ほか	30 円
	2	中華人民共和国、台湾ほか	30 円
	3	マレーシア、タイほか	45 円
	4	カンボジア、インドほか	80 円
	5	バーレーン、サウジアラビアほか	90 円

国番号	地域	Service Areas	料金(単位：円 / 分)
65	シンガポール	Singapore	30
82	韓国	Korea (Rep. of)	30
852	香港	Hong Kong	30
63	フィリピン	Philippines	30
86	中国	China	30
853	マカオ	Macau	30
886	台湾	Taiwan	30
60	マレーシア	Malaysia	45
62	インドネシア	Indonesia	45
66	タイ	Thailand	45
673	ブルネイ	Brunei Darussalam	45
84	ベトナム	Viet Nam	80
91	インド	India	80
92	パキスタン	Pakistan	80
94	スリランカ	Sri Lanka	80
95	ミャンマー	Myanmar	80
670	東ティモール	East Timor	80
850	北朝鮮	Korea (Dem. People's Rep. of)	80
855	カンボジア	Cambodia	80
856	ラオス	Laos	80
880	バングラデシュ	Bangladesh	80
960	モルディブ	Maldives	80
975	ブータン	Bhutan	80
976	モンゴル	Mongolia	80
977	ネパール	Nepal	80
98	イラン	Iran	90
357	キプロス	Cyprus	90
961	レバノン	Lebanon	90
962	ヨルダン	Jordan	90
963	シリア	Syria	90
964	イラク	Iraq	90
965	クウェート	Kuwait	90
966	サウジアラビア	Saudi Arabia	90
967	イエメン	Yemen	90
968	オマーン	Oman	90



971	アラブ首長国連邦	United Arab Emirates	90
972	イスラエル	Israel	90
973	バーレーン	Bahrain	90
974	カタール	Qatar	90
93	アフガニスタン	Afghanistan	90


## アフリカ

ゾーン		対他国	通話料金 [ / 分 ]
アフリカ	1	アルジェリア、アンゴラほか	72 円
	2	カメルーン、ケニアほか	90 円

国番号	地域	Service Areas	料金(単位：円 / 分)
27	南アフリカ	South Africa	72
213	アルジェリア	Algeria	72
216	チュニジア	Tunisia	72
218	リビア	Libya	72
222	モーリタニア	Mauritania	72
224	ギニア	Guinea	72
227	ニジェール	Niger	72
231	リベリア	Liberia	72
233	ガーナ	Ghana	72
236	中央アフリカ	Central African Rep.	72
240	赤道ギニア	Equatorial Guinea	72
241	ガボン	Gabon	72
242	コンゴ共和国	Congo	72
244	アンゴラ	Angola	72
249	スーダン	Sudan	72
250	ルワンダ	Rwanda	72
256	ウガンダ	Uganda	72
257	ブルンジ	Burundi	72
260	ザンビア	Zambia	72
262	レユニオン	Reunion Island	72
263	ジンバブエ	Zimbabwe	72
264	ナミビア	Namibia	72
266	レソト	Lesotho	72
267	ボツワナ	Botswana	72
268	スワジランド	Swaziland	72
269	マイヨット島	Mayotte	72
20	エジプト	Egypt	90
212	モロッコ	Morocco	90
220	ガンビア	Gambia	90
221	セネガル	Senegal	90
223	マリ	Mali	90
225	コートジボワール	Cote d'Ivoire	90

226	ブルキナファソ	Burkina Faso	90
228	トーゴ	Togo	90
229	ベナン	Benin	90
230	モーリシャス	Mauritius	90
232	シエラレオネ	Sierra Leone	90
234	ナイジェリア	Nigeria	90
235	チャド	Chad	90
237	カメルーン	Cameroon	90
238	カーボベルデ	Cape Verde	90
212	モロッコ	Morocco	90
243	コンゴ民主共和国	Congo (Dem.Rep. Of the)	90
245	ギニアビサウ	Guinea-Bissau	90
247	アセンション島	Ascension	90
251	エチオピア	Ethiopia	90
252	ソマリア	Somalia	90
253	ジブチ	Djibouti	90
254	ケニア	Kenya	90
255	タンザニア	Tanzania	90
258	モザンビーク	Mozambique	90
261	マダガスカル	Madagascar	90
265	マラウイ	Malawi	90
269	コモロ	Comoros	90
290	セントヘレナ島	St. Helena	90
291	エリトリア	Eritrea	90
239	サントメ・プリンシペ	Sao Tome and Principe	90
248	セイシェル	Seychelles	90
246	ディエゴ・ガルシア	Diego Garcia	90

## アメリカ

ゾーン		対他国	通話料金 [ / 分 ]
 <a href="#">アメリカ</a>	1	アメリカ、カナダほか	9 円
	2	メキシコ、プエルトリコほか	40 円
	3	ブラジル、ペルーほか	30 円
	4	キューバ、ハイチほか	92 円

国番号	地域	Service Areas	料金(単位：円 / 分)
1	アメリカ (本土)	U.S.A.(Main land)	9
1	アラスカ	Alaska	9
1	カナダ	Canada	9
1	英領バージン諸島	British Virgin Islands	40
1	プエルトリコ	Puerto Rico	40
1	米領バージン諸島	United States Virgin Islands	40
52	メキシコ	Mexico	40
508	サンピエール島・ミクロン島	St. Pierre and Miquelon	40


1	アンギラ	Anguilla	30
1	アンティグア・バーブーダ	Antigua and Barbuda	30
1	グレナダ	Grenada	30
1	ケイマン諸島	Cayman Islands	30
1	ジャマイカ	Jamaica	30
1	セントビンセントおよび グレナディーン諸島	St. Vincent and Grenadines	30
1	セントルシア	St. Lucia	30
1	タークス諸島・カイコス諸島	Turks and Caicos Islands	30
1	トリニダード・トバゴ	Trinidad and Tobago	30
1	ドミニカ共和国	Dominican Rep.	30
1	バハマ	Bahamas	30
1	バミューダ諸島	Bermuda	30
1	バルバドス	Barbados	30
51	ペルー	Peru	30
54	アルゼンチン	Argentina	30
55	ブラジル	Brazil	30
56	チリ	Chile	30
57	コロンビア	Colombia	30
58	ベネズエラ	Venezuela	30
297	アルバ	Aruba	30
500	フォークランド諸島	Falkland Islands (Malvinas)	30
501	ベリーズ	Belize	30
502	グアテマラ	Guatemala	30
503	エルサルバドル	El Salvador	30
504	ホンジュラス	Honduras	30
505	ニカラグア	Nicaragua	30
506	コスタリカ	Costa Rica	30
507	パナマ	Pamana	30
590	グアドループ島	Guadeloupe	30
591	ボリビア	Bolivia	30
593	エクアドル	Ecuador	30
594	フランス領ギアナ	French Guiana	30
596	マルチニーク島	Martinique	30
598	ウルグアイ	Uruguay	30
599	オランダ領アンティール	Netherlands Antilles	30
1	セントクリストファー・ネイビス	St. Christopher and Nevis	92
1	モンセラット	Montserrat	92
53	キューバ	Cuba	92
509	ハイチ	Haiti	92
592	ガイアナ	Guyana	92
595	パラグアイ	Paraguay	92
597	スリナム	Suriname	92
1	ドミニカ	Dominica	92

オセアニア

ゾーン		対他国	通話料金 [ / 分 ]
 <a href="#">オセアニア</a>	1	ハワイ	9 円
	2	グアム、サイパンほか	40 円
	3	ノーフォーク島、フィジーほか	56 円
	4	ニウエ、バヌアツほか	64 円

国番号	地域	Service Areas	料金
1	ハワイ	Hawaii	9
1	グアム	Guam	40
1	サイパン	Saipan	40
61	オーストラリア	Australia	40
64	ニュージーランド	New Zealand	40
61	クリスマス島	Christmas Island	56
61	ココス諸島	Cocos Keeling Islands	56
672	ノーフォーク島	Norfolk Island	56
674	ナウル	Nauru	56
675	パプアニューギニア	Papua New Guinea	56
676	トンガ	Tonga	56
677	ソロモン諸島	Solomon Islands	56
679	フィジー	Fiji	56
680	パラオ	Palau	56
682	クック諸島	Cook Islands	56
685	サモア	Samoa	56
686	キリバス	Kiribati	56
687	ニューカレドニア	New Caledonia	56
688	ツバル	Tuvalu	56
689	フランス領ポリネシア	French Polynesia	56
691	ミクロネシア連邦	Micronesia	56
692	マーシャル諸島	Marshall Islands	56
1	アメリカンサモア	American Samoa	56
678	バヌアツ	Vanuatu	64
683	ニウエ	Niue	64
690	トケラウ諸島	Tokelau	64

ヨーロッパ

ゾーン		対他国	通話料金 [ / 分 ]
 <a href="#">ヨーロッパ</a>	1	フランス、ドイツほか	22 円
	2	オーストリア、ベルギーほか	48 円
	3	アルバニア、ブルガリアほか	64 円

国番号	地域	Service Areas	料金
33	フランス	France	22
39	イタリア	Italy	22
39	バチカン	Vatican	22
44	イギリス	United Kingdom	22
49	ドイツ	Germany	22
30	ギリシャ	Greece	48
31	オランダ	Netherlands	48
32	ベルギー	Belgium	48
34	カナリア諸島	Canary Islands	48
34	スペイン	Spain	48
34	スペイン領北アフリカ	North Africa	48
41	スイス	Switzerland	48
43	オーストリア	Austria	48
45	デンマーク	Denmark	48
46	スウェーデン	Sweden	48
47	ノルウェー	Norway	48
90	トルコ	Turkey	48
298	フェロー諸島	Faroe Islands	48
299	グリーンランド	Greenland	48
350	ジブラルタル	Gibraltar	48
351	アゾレス諸島	Azores Islands	48
351	ポルトガル	Portugal	48
351	マデイラ諸島	Madeira Islands	48
352	ルクセンブルグ	Luxembourg	48
353	アイルランド	Ireland	48
354	アイスランド	Iceland	48
356	マルタ	Malta	48
358	フィンランド	Finland	48
376	アンドラ	Andorra	48
377	モナコ	Monaco	48
378	サンマリノ	San Marino	48
423	リヒテンシュタイン	Liechtenstein	48
7	カザフスタン	Kazakhstan	64
7	ロシア連邦	Russia	64
36	ハンガリー	Hungary	64
40	ルーマニア	Romania	64
48	ポーランド	Poland	64
355	アルバニア	Albania	64
359	ブルガリア	Bulgaria	64
370	リトアニア	Lithuania	64
371	ラトビア	Latvia	64
372	エストニア	Estonia	64
373	モルドバ	Moldova	64
374	アルメニア	Armenia	64

375	ベラルーシ	Belarus	64
380	ウクライナ	Ukraine	64
381	ユーゴスラビア連邦	Yugoslavia	64
385	クロアチア	Croatia	64
386	スロベニア	Slovenia	64
387	ボスニア・ヘルツェゴビナ	Bosnia and Herzegovina	64
389	マケドニア	Macedonia	64
420	チェコ	Czech	64
421	スロバキア	Slovakia	64
992	タジキスタン	Tajikistan	64
993	トルクメニスタン	Turkmenistan	64
994	アゼルバイジャン	Azerbaijan	64
995	グルジア	Georgia	64
996	キルギス	Kyrgyzstan	64
998	ウズベキスタン	Uzbekistan	64
381	セルビア	Serbia	64
381	モンテネグロ	Montenegro	64

## インマルサット

ゾーン		対他国	通話料金 [ / 分 ]
 <a href="#">インマルサット</a> ※	1	インマルサット -M	360 円
	2	インマルサット -B	300 円
	3	インマルサット - ミニ M	250 円

※インマルサット：静止衛星を経由して、船舶などのインマルサット端末への通話を提供するサービスです。端末の種類に応じて3種に分類されます。

国番号	地域	Service Areas	料金
870	インマルサット -M( 全海域指定 )	Inmarsat-M(Single Number Access)	360
871	インマルサット -M( 大西洋東 )	Inmarsat-M(Atlantic Ocean-East)	360
872	インマルサット -M( 太平洋 )	Inmarsat-M(Pacific Ocean)	360
873	インマルサット -M( インド洋 )	Inmarsat-M(Indian Ocean)	360
874	インマルサット -M( 大西洋西 )	Inmarsat-M(Atlantic Ocean-West)	360
870	インマルサット -B( 全海域指定 )	Inmarsat-B(Single Number Access)	300
871	インマルサット -B( 大西洋東 )	Inmarsat-B(Atlantic Ocean-East)	300
872	インマルサット -B( 太平洋 )	Inmarsat-B(Pacific Ocean)	300
873	インマルサット -B( インド洋 )	Inmarsat-B(Indian Ocean)	300
874	インマルサット -B( 大西洋西 )	Inmarsat-B(Atlantic Ocean-West)	300
870	インマルサット - ミニ M ( 全海域指定 )	Inmarsat-MiniM (Single Number Access)	250
871	インマルサット - ミニ M ( 大西洋東 )	Inmarsat-MiniM (Atlantic Ocean-East)	250
872	インマルサット - ミニ M ( 太平洋 )	Inmarsat-MiniM (Pacific Ocean)	250
873	インマルサット - ミニ M ( インド洋 )	Inmarsat-MiniM (Indian Ocean)	250
874	インマルサット - ミニ M ( 大西洋西 )	Inmarsat-MiniM (Atlantic Ocean-West)	250

ゾーン		対他国	通話料金 [ / 分 ]
衛星	1	スラヤー衛星携帯電話	250 円
	2	イリジウム衛星携帯電話	360 円

国番号	地域	Service Areas	料金
88216	スラヤー衛星携帯電話	Thuraya satellite cellular phone	250
8816	イリジウム衛星携帯電話	Iridium satellite cellular phone	360
8817	イリジウム衛星携帯電話	Iridium satellite cellular phone	360

※インマルサット：静止衛星を経由して、船舶などのインマルサット端末への通話を提供するサービスです。端末の種類に応じて3種に分類されます。

[提携事業者一覧](#)

[通話先一覧表](#)

## BBIQ 光電話 050 ご利用料金のお支払い方法

### BBIQ 光電話 050 (050-6619 番号 / 旧 BBIQ フォン)



～平成 16 年 5 月 30 日迄にご利用開始のお客さま

**BBIQ** の料金と合算してご請求いたします。

### BBIQ 光電話 050 (050-662\* 番号 / 旧 BBIQ フォン)



平成 16 年 5 月 31 日以降にご利用開始のお客さま

**BBIQ** の料金とは別にご請求いたします。

## お問合せ

### よくある質問 (050-662\* 番号)

#### メールからのお問合せ

メールからのお問合せは 24 時間承っております。  
回答にお時間をいただく場合がございますので予めご了承ください。

 support@qtnet.ne.jp

#### 以下の項目を必ずご記入ください。

1. お名前（ふりがな）
2. ご連絡先（郵便番号、住所、電話番号、メールアドレス）
3. お問合せ内容

※技術的なご質問の場合、以下のような情報が必要になる場合がございます。

#### お分かりになる範囲でご記入ください。

1. お客様 ID（※BBIQ にご加入のお客様）
2. IP 電話専用 ID（※BBIQ 光電話 050（050-662\* 番号）をご利用のお客様）
3. 基本メールアドレス（※BBIQ にご加入のお客様）
4. ご利用環境（PC・OS・ソフト・ルーター利用の有無）
5. 症状（エラーメッセージ等詳細な内容）
6. お問合せ内容

#### ■お知らせ

※現在、送信元を詐称したウイルスメールへの対策として、メールでお問合せをいただいた場合の「受信確認メール」を送信いたしておりません。

※お客様からのお問合せメールに添付ファイルがあった場合、コンピュータウイルスに対するセキュリティ対策の観点から、添付ファイルを確認することができないようになっております。調査依頼のためにログ情報等を送られる場合は、恐れ入りますが、メール本文にご記入いただきますようお願いいたします。

#### 電話からのお問合せ

QTNet お客様センター  
ハロー みんなつながる

 **0120-86-3727** 通話料無料 [年中無休/受付時間 9:00~21:00]  
BBIQ光電話050からは 050-6620-3727 をご利用ください。

※番号はお間違いないようご注意ください。

お客様のお名前（名字）、住所、電話番号など、ご契約時の登録情報に変更がある場合も、QTNet お客様センターにご連絡ください。